

Dołącz do panelu oglądalności Barb

# CO LUDZIE OGLĄDAJĄ



[www.whatpeoplewatch.co.uk](http://www.whatpeoplewatch.co.uk)

## Oświadczenie Ipsos

Dziękujemy za zainteresowanie dotychczas do panelu oglądalności Barb!

Członkowie panelu bezpośrednio przyczyniają się do rozwoju brytyjskiej branży medialnej, pozwalając nam mierzyć ich zachowania związane z oglądaniem.

Pana/Pani gospodarstwo domowe zostało specjalnie wybrane do udziału w tym panelu. Chcielibyśmy zapytać, czy zgodzi się Pan/Pani wziąć w nim udział. Jeśli tak, dołączy Pan/Pani do badania, które prowadzone jest od ponad czterech dekad, a Pana/Pani pomoc i zaangażowanie zostaną docenione przez

całą branżę medialną. Bez chętnych osób z gospodarstw domowych takich jak Pana/Pani nigdy nie uzyskalibyśmy jasnego obrazu tego, kto co ogląda.

Niniejsza broszura zawiera informacje na temat tego panelu, czym on jest i dlaczego gromadzone przez nas dane są tak ważne. Znajdują się tam również informacje o tym, co właściwie oznacza bycie członkiem lub członkinią panelu, jakie są wymagania wobec takich osób i jakich nagród mogą się one spodziewać.

Jeszcze raz dziękujemy za poświęcony czas i mamy nadzieję, że zgodzi się Pan/Pani dołączyć do panelu oglądalności Barb

**Scott Jakeways**  
Research Director  
(Dyrektor ds. badań)  
Ipsos, Audience Measurement (Dział pomiarów oglądalności)

### 1981

**Utworzono organizację Barb**

### 1989

**Telewizyjna transmisja obrad Izby Gmin**

### 1992

**Barb przedstawia dane na temat 17 kanałów**

### 2006

**Barb przedstawia dane na temat 227 kanałów**

### 2022

**Netflix podpisuje umowę z organizacją Barb**

## O Barb

Organizacja Barb ma za zadanie zbieranie informacji o tym, co ludzie oglądają w Wielkiej Brytanii, i opracowywanie danych dotyczących oglądalności. Jest wspólną własnością BBC, ITV, Channel 4, Channel 5, Sky i Institute of Practitioners in Advertising (IPA).

Organizacja Barb została utworzona w 1981 roku w celu pomiaru oglądalności trzech istniejących wówczas kanałów telewizyjnych.

Obecnie Barb łączy dane panelowe otrzymane od osób z danymi dotyczącymi oglądalności online, aby mierzyć oglądalność ponad 280 kanałów telewizyjnych i usług streamingowych, dostarczanych i wykorzystywanych na wielu platformach i urządzeniach.

Barb zapewnia konkretne i wiarygodne dane dotyczące oglądalności oraz przydatne informacje, umożliwiając transformację brytyjskiej branży telewizyjnej i reklamowej.



Więcej informacji o organizacji Barb można znaleźć na stronie [www.barb.co.uk](http://www.barb.co.uk).

## Dane Barb dotyczące oglądalności

Organizacja Barb korzysta z dwóch źródeł danych:

1. Dane od osób: z panelu Barb
2. Dane dotyczące oglądania telewizji online pozyskiwane z urządzeń

Są one łączone w celu tworzenia dziennych szacunków oglądalności programów ze wszystkich źródeł i na wszystkich urządzeniach.

Dane te służą trzem celom:

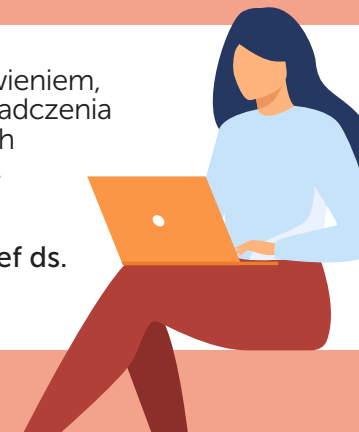
1. Wspieranie decyzji dotyczących tworzenia i dystrybucji atrakcyjnych programów
2. Wspieranie planowania i zakupu kampanii reklamowych
3. Informowanie, w jaki sposób nadawcy i inne usługi medialne działają w interesie publicznym



## Do czego wykorzystywane są dane

Nowe dane Barb są absolutnym objawieniem, zapewniają wyjątkowo radosne doświadczenia i są niezwykle pomocne w rozmowach dotyczących zamawiania programów.

**Rachel Shaw:**  
BBC Portfolio Head of Audience (Szef ds. oferty programowej w BBC)



Dane te zapewniają przejrzysty obraz przekroju widzów i pomagają nam opracowywać lepsze plany dla naszych klientów.

**Vicky Fox:**  
OMD UK : Chief Planning Officer  
(Główny specjalista ds. planowania)



Dane te mają charakter transformacyjny; po raz pierwszy dysponujemy informacjami na temat oglądalności na różnych platformach i możemy podejmować decyzje dotyczące czasu transmisji

**Channel 4 – Head of Research and Measurement** (Kierownik działu badań i pomiarów)





## Panel oglądalności Barb

Panel oglądalności jest głównym źródłem danych wykorzystywanych przez Barb. Obecnie rozszerzamy ten panel do 7000 gospodarstw domowych, czyli około 16 000 osób.

Jest to próba obejmująca gospodarstwa domowe takie jak Pana/Pani, starannie dobrane pod względem geograficznym, demograficznym i platformy telewizyjnej, aby odzwierciedlać całą populację Wielkiej Brytanii.

Abyśmy wiedzieli, kto ogląda telewizję, do każdego telewizora w domach panelowych podłączony jest licznik. Ludzie w tych domach używają specjalnego pilota z dedykowanymi przyciskami, aby wskazywać, kto ogląda telewizję. Naciskają przyciski za każdym razem, gdy wchodzi lub wychodzi z pomieszczenia.

Aby dowiedzieć się, jakie treści są oglądane, liczniki telewizorów pobierają próbki dźwięków z telewizorów panelistów, które są następnie dopasowywane do biblioteki referencyjnej treści telewizyjnych.

Jeśli to jest możliwe, w domach panelowych licznik podłączony jest także do routera Wi-Fi, aby wykrywać oglądanie treści wideo na żądanie i korzystanie z usług udostępniania plików – takich jak Netflix i YouTube – przez któregokolwiek z domowników na jakimkolwiek urządzeniu.

Panel jest prowadzony przez firmę Kantar w imieniu organizacji Barb, a firma Ipsos odpowiada za wyszukiwanie odpowiednich gospodarstw domowych, takich jak Pana/Pani, które mogłyby dołączyć do panelu.



## System nagród panelowych

W zamian za pomoc domy panelowe otrzymują regularne nagrody.

Po zainstalowaniu urządzeń w domu rozpocznie się zbieranie punktów, które można wymieniać na nagrody. 1000 punktów to równowartość 1 GBP, a ich wymiana na towary/kuponsy jest bardzo prosta. Można wybierać spośród 4500 produktów i ponad 75 sklepów internetowych i stacjonarnych.

Dokładna wartość należnych nagród zależy od liczby osób i telewizorów w domu, przy czym średnia wartość w przypadku gospodarstwa domowego z 2 osobami dorosłymi i 2 telewizorami wynosi 236 GBP rocznie.

Dodatkowo nowe gospodarstwo domowe otrzymuje punkty panelowe o wartości 50 GBP po zainstalowaniu w nim urządzeń pomiarowych i rozpoczęciu przesyłania do nas danych.



## Jak działa panel

Mierzmy oglądanie telewizji na wszystkich telewizorach, tabletach, smartfonach i komputerach dla każdego domownika osobno.

### Aby uczestniczyć w panelu:

- W projekcie muszą brać udział wszyscy domownicy z wyłączeniem dzieci poniżej 4 roku życia.
- Do każdego telewizora musi być podłączony licznik oglądalności.
  - Pobiera on próbki dźwięku odtwarzanego przez telewizor, które są następnie porównywane z biblioteką referencyjną wszystkich dostępnych treści, co pozwala nam zidentyfikować oglądany program.
  - Domownicy rejestrują swoją obecność, naciskając przycisk na specjalnym pilocie. To mówi nam, kto ogląda telewizję.
  - Goście mogą zarejestrować swoją obecność w podobny sposób.
- Gromadzone są również dane dotyczące oglądania na tabletach, smartfonach i komputerach.
  - Jeśli gospodarstwo domowe posiada router WiFi, licznik zostaje podłączony również do niego.
  - W domach bez routera we wszystkich urządzeniach, które mogą łączyć się z Internetem i wyświetlać programy telewizyjne, zostają zainstalowane aplikacje.
  - Nasze liczniki i aplikacje mierzą wyłącznie oglądanie treści wideo online. Rejestrują i raportują oglądanie treści udostępnianych tylko przez określonych nadawców i inne usługi wideo. W każdej chwili można sprawdzić, które usługi są objęte monitorowaniem, klikając ten link [www.virtualmeter.co.uk/focalmeter](http://www.virtualmeter.co.uk/focalmeter).
  - Urządzenia są zarejestrowane na członków gospodarstwa domowego, co informuje nas, kto ogląda treści.

Liczniki zostają zainstalowane w domu panelistów podczas wizyty serwisowej przez specjalnie przeszkolonych techników. Technicy dbają o to, żeby liczniki w żaden sposób nie zakłócały pracy urządzeń w domu.

Po zainstalowaniu systemu w domu pozostaje do wykonania niewiele działań – został on zaprojektowany tak, aby był jak najmniej uciążliwy. Wystarczy, że domownicy będą wciskać przyciski, aby poinformować nas, kto ogląda programy na danym telewizorze.

W przypadku jakichkolwiek pytań lub problemów można się kontaktować z naszym zespołem menedżerów panelu. Mogą oni zadzwonić do Pana/ Pani w ciągu pierwszych kilku tygodni, aby sprawdzić, czy wszystko jest w porządku lub jeśli zauważą w danych coś nieoczekiwanego.



### Obecne serwisy ujęte w systemie

- Acorn TV
- All 4
- Amazon Prime
- Apple TV+
- BBC iPlayer
- Britbox
- BT Sport
- Chili
- Dailymotion
- DAZN
- Discovery+
- Disney+
- Hayu
- ITV Hub
- My5
- Netflix
- NOW
- Pluto TV
- POP Player
- Rakuten TV
- S4C Clic
- Samsung TV Plus
- Sky
- STV Player
- TikTok
- Twitch TV
- UKTV Play
- Vevo
- Virgin Media
- W4FREE
- YouTube
- Yupp TV

## Proces instalacji

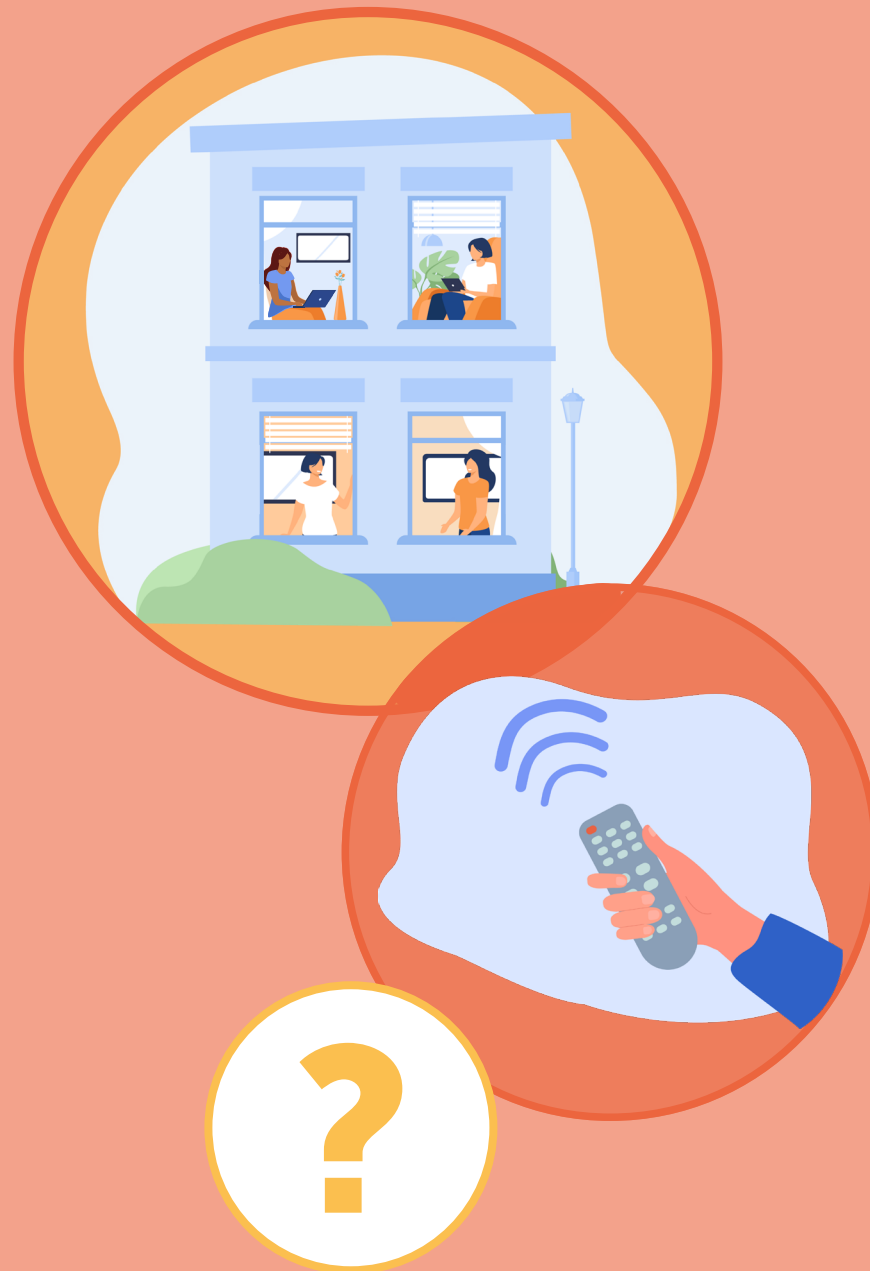
Panel jest obsługiwany przez firmę Kantar w imieniu organizacji Barb. Kantar zorganizuje wizytę jednego ze swoich techników w Pana/Pani domu w celu zainstalowania potrzebnego sprzętu. Wizyta odbędzie się w dogodnym dla Pana/Pani terminie.

W dniu instalacji technik:

- podłączy licznik do każdego telewizora i skonfiguruje pilota
- jeśli w domu znajduje się Wi-Fi, podłączy licznik do routera
- jeśli w domu nie ma Wi-Fi, zainstaluje aplikacje na wszystkich dostępnych urządzeniach (i pokaże, jak to zrobić w przypadku każdego urządzenia, które nie jest dostępne)
- zarejestruje urządzenia w domu
- sprawdzi, czy liczniki działają prawidłowo, w tym przeprowadzi test, czy informacje są przesyłane do nas
- sprawdzi, czy wszystkie urządzenia działają normalnie
- pokaże, jak skonfigurować konto z nagrodami za udział w panelu i jak wymieniać punkty na nagrody
- odpowie na wszelkie pytania

Proces instalacji jest ważny, ponieważ zapewnia prawidłowe działanie zarówno liczników, jak i urządzeń. W przeciętnym gospodarstwie domowym proces ten trwa około 2–3 godzin, ale rzeczywisty czas zależy od liczby telewizorów i innych urządzeń w domu. Dokładamy wszelkich starań, aby poza instalacją liczników uczestnictwo w panelu nie wpływało na gospodarstwo domowe w żaden inny sposób.

W podziękowaniu za umożliwienie nam dostępu do domu i za czas potrzebny na instalację liczników oferujemy nowym gospodarstwom domowym dodatkowo 50 GBP w punktach panelowych. Zostaną one dodane do konta wraz z pierwszym zestawem nagród miesięcznych.



## Chcielibyśmy dołączyć do panelu – co mamy zrobić?

To świetnie! Wystarczy wykonać tylko trzy proste kroki:

### 1. Rekrutacja

Należy wziąć udział w rozmowie rekrutacyjnej, aby zgłosić nam swoje zainteresowanie.

### 2. Potwierdzenie

Po rekrutacji prosimy każde gospodarstwo domowe o potwierdzenie zainteresowania dołączeniem do panelu. Można to zrobić na dwa sposoby: wypełniając krótki formularz online lub rozmawiając z członkiem naszego zespołu telefonicznego.

Dzięki temu ma się czas na zapoznanie się z naszą polityką prywatności danych i potwierdzenie, że wszyscy domownicy chcą wziąć udział w badaniu, a także pozwala nam odpowiedzieć na wszelkie pytania i sprawdzić, czy mamy wszystkie potrzebne informacje.

- **Potwierdzenie online:**

W przypadku udziału w rozmowie rekrutacyjnej z jednym z naszych pracowników istnieje opcja potwierdzenia online: należy zwrócić uwagę na wiadomości otrzymane na telefonie komórkowym lub w poczcie e-mail. Zawierają one link do ankiety online. Wystarczy wypełnić ją w ciągu najbliższych kilku dni.

- **Potwierdzenie telefoniczne:**

W przypadku osób, które nie wypełniły formularza online, jeden z naszych pracowników zadzwoni do Pana/Pani wkrótce po zakończeniu rozmowy rekrutacyjnej. Osoba ta zadzwoni z numeru 020 3602 0717.

Jeśli ktoś zazwyczaj nie odbiera telefonów od nieznanymi numerów, pomocne może okazać się dodanie powyższego numeru do kontaktów, aby wiedzieć, że to dzwoniemy my.

## Następne kroki:

### 3. Instalacja

Po potwierdzeniu Pana/Pani dane zostaną przekazane firmie Kantar, która skontaktuje się z Panem/Panią w celu uzgodnienia terminu wizyty technika. To kończy proces instalacji.



### 4. Kontakt z nami

Jeśli w międzyczasie będzie Pan/Pani miał(a) jakiegokolwiek pytania dotyczące dołączenia do panelu, może Pan/Pani zadzwonić do członka zespołu Ipsos pod numer

**0808 129 6827** lub wysłać wiadomość e-mail na adres:  
**barbpanel@ipsos.com**

lub odwiedzić naszą witrynę internetową:  
**www.whatpeoplewatch.co.uk**



## Poufność i ochrona danych

Naszym celem jest informowanie o tym, co ludzie oglądają i nic więcej. Aby to zrobić, prosimy o pomoc społeczeństwo i na niej polegamy. Po prostu nie moglibyśmy robić tego, co robimy, bez gospodarstw domowych takich jak Pana/Pani, które godzą się nam pomagać. W zamian gwarantujemy, że będziemy chronić wszelkie uzyskane od Pana/Pani dane i że nie wykorzystamy ich do żadnych innych celów.

Przy tworzeniu i przedstawianiu szacunków dotyczących odbiorców treści:

- Pana/Pani dane osobowe będą wykorzystywane wyłącznie do pomiaru liczby osób oglądających programy telewizyjne, reklamy, kanały oraz korzystających z serwisów z treściami i nigdy nie zostaną użyte do żadnych innych celów.
- Pana/Pani dane osobowe nie zostaną udostępnione nikomu spoza agencji badawczych, z usług których korzysta organizacja Barb.
- Pana/Pani dane osobowe będą traktowane jako poufne i nie będzie Pan/Pani mógł/mogła zostać zidentyfikowany(-a) na podstawie opublikowanych przez nas wyników oglądalności:
  - Będzie Pan/Pani otrzymywać wyłącznie wiadomości bezpośrednio związane z panelem oglądalności Barb.
  - Nikt nigdy nie będzie próbował Panu/Pani niczego sprzedać w związku z Pana/Pani uczestnictwem w panelu.
- Pana/Pani dane osobowe nie zostaną pobrane z Pana/Pani urządzeń online. Technologia, z której korzystamy, została zaprojektowana wyłącznie w celu gromadzenia i zwracania danych potrzebnych do tworzenia szacunków dotyczących oglądalności brytyjskich usług telewizyjnych i wideo.



Więcej informacji na temat sposobu, w jaki wykorzystujemy dane osobowe użytkowników, można znaleźć w naszej Polityce prywatności.



## O marce Ipsos

Ipsos to niezależna agencja badawcza działająca w imieniu organizacji Barb. Firma Ipsos przeprowadza ankietę dotyczącą oglądalności pod nazwą „Barb National TV Viewing Survey” i identyfikuje gospodarstwa domowe kwalifikujące się do dołączenia do panelu telewizyjnego.

Więcej informacji można znaleźć na stronie [www.ipsos.com](http://www.ipsos.com)

## KANTAR O marce Kantar

Kantar to firma badawcza, której organizacja Barb zleciła obsługę panelu oglądalności telewizyjnej.

Więcej informacji można znaleźć na stronie [www.kantar.com](http://www.kantar.com).



## O marce RSMB

RSMB odpowiada za metodologię, projekt statystyczny i kontrolę jakości całego badania w imieniu Barb.

Więcej informacji można znaleźć na stronie [www.rsmb.co.uk](http://www.rsmb.co.uk).



## O marce Barb

Barb Audiences Ltd dostarcza brytyjskiej branży telewizyjnej i reklamowej dane dotyczące oglądalności kanałów telewizyjnych, usług wideo na żądanie i platform udostępniania treści wideo.

Więcej informacji można znaleźć na stronie [www.barb.co.uk](http://www.barb.co.uk).

## Często zadawane pytania



### „Jak długo będę uczestniczyć w panelu?”

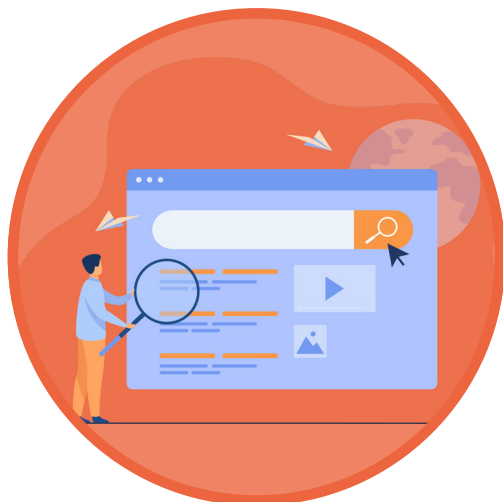
To zależy od Pana/Pani. Nie ma minimalnego okresu, na który trzeba w nim pozostać. Zazwyczaj oczekujemy, że udział w panelu potrwa co najmniej kilka miesięcy, jednak wiele osób uczestniczy w nim przez kilka lat.



### „Co stanie się z danymi dotyczącymi mojej oglądalności?”

Uzyskane informacje pozwolą zrozumieć sposób, w jaki ludzie oglądają telewizję i korzystają z usług rozrywkowych. Dane dotyczące oglądalności są zbierane w nocy ze wszystkich gospodarstw domowych z całego kraju. Każdego ranka o godzinie 9:30 dane dotyczące oglądalności są publikowane przez Barb, aby zapewnić nadawcom i reklamodawcom dane dotyczące oglądalności w dniu

poprzednim.



### „Nie oglądam telewizji na tablecie/komputerze/smartfonie. Czy i tak musi być on monitorowany?”

Tak, musimy monitorować wszystkie tablety, komputery i smartfony, niezależnie od tego, czy są one obecnie używane do oglądania telewizji czy tylko do celów związanych z pracą.

Pomaga to nam potwierdzić, że oglądanie nie miało miejsca, lub pokazuje, kiedy dane osoby rozpoczynają oglądanie.



### Jakiej wielkości jest urządzenie, które zostanie podłączone do mojego telewizora?

Jest to tablet z ekranem o przekątnej 7 cali i wymiarach 188 x 110 x 21 mm.





### „Czy będzie mnie to coś kosztować?”

Liczniki wymagają stałego zasilania sieciowego i część wynagrodzenia jest przeznaczona na pokrycie zużytej energii elektrycznej.

Wartość premii zostaje podana podczas pierwotnej rozmowy rekrutacyjnej. Jej wysokość opiera się na

udzielonych wówczas odpowiedziach. Technik przeprowadzający instalację będzie w stanie podać koszty eksploatacji po zainstalowaniu liczników.

Każdy licznik zużywa około 0,25 kWh energii elektrycznej dziennie, co odpowiada mniej więcej 8 pensom dziennie lub 31 funtom rocznie. Licznik centralny zużywa około 0,05 kWh dziennie, co przekłada się na koszt około 2 pensów dziennie lub

6 funtów rocznie.

\*Koszty te wyliczono na podstawie maksymalnych cen energii elektrycznej obowiązujących w styczniu 2023 r.



### „Czy mój router i licznik centralny muszą być włączone w nocy?”

Po zainstalowaniu poprosimy o niewyciąganie wtyczki licznika z gniazdka.

Najlepiej byłoby, gdyby router także pozostał podłączony, ponieważ dzięki temu licznik może przesyłać nam dane.



### „Czy wówczas, gdy korzystam z bankowości internetowej lub loguję się w bezpiecznej witrynie internetowej, mogą Państwo zobaczyć moją nazwę użytkownika, hasło lub saldo?”

Nie, licznik jest skonfigurowany tak, że mierzy tylko ruch dotyczący wybranych serwisów.





### „Czy licznik zmniejszy prędkość mojego połączenia szerokopasmowego?”

Dane są przesyłane między routerem a licznikiem,

ale jakkolwiek wpływ na prędkość wysyłania jest znikomy. Prędkość pobierania pozostaje zupełnie bez zmian, ponieważ system nie korzysta

z danych przychodzących.



### „Czy sprzedają Państwo moje dane reklamodawcom lub marketerom, aby mogli kierować do mnie niechciane wiadomości e-mail lub uciążliwe połączenia telefoniczne?”

Nie, gwarantujemy, że Pana/Pani udział w panelu Barb nie będzie wiązał się z żadnymi telefonami, e-mailami ani przesyłkami pocztowymi niepowiązanymi bezpośrednio z panelem Barb. Wszelkie publikowane przez nas dane na temat oglądalności są całkowicie anonimowe.



### „Obawiam się, że będą Państwo monitorować moje konto e-mail i uzyskają dostęp do mojej listy kontaktów, aby wysłać wiadomości-śmieci lub spam do wszystkich moich znajomych”.

Nie, nie jesteśmy w stanie uzyskać dostępu do żadnych e-maili, dokumentów ani list kontaktowych przechowywanych lub przeglądanych na tablecie, komputerze czy smartfonie. W żadnym wypadku nie jesteśmy w stanie odczytywać wiadomości, e-maili ani innych komunikatów osobistych.



### „Mam komputer służbowy w domu – czy musi on być monitorowany?”

Należy uwzględnić wszystkie telewizory, laptopy i smartfony, w tym urządzenia służbowe. Jeśli korzysta Pan/Pani z VPN (wirtualnej sieci prywatnej), aby uzyskiwać dostęp do Pana/Pani serwera firmowego – czego wymaga obecnie większość firm – licznik nie może mierzyć oglądalności telewizji na tych komputerach. Jeśli korzysta Pan/Pani z komputera służbowego do oglądania telewizji, ale nie loguje się przez VPN, licznik może mierzyć Pana/Pani oglądalność. Podkreślamy, że niczego nie instalujemy na żadnym urządzeniu, licznik zostaje podłączony do routera i pasywnie mierzy oglądalność na wszystkich urządzeniach w gospodarstwie domowym.



## Streszczenie

Chcielibyśmy, aby Pana/Pani gospodarstwo domowe pomogło nam mierzyć, co ludzie oglądają, dzięki dołączeniu przez Pana/Panią do panelu oglądalności Barb.

Wszyscy Pana/Pani domownicy muszą wyrazić zgodę na udział w programie, rejestrując swoje oglądanie telewizji. Gromadzone są również dane na temat oglądania online treści pochodzących od określonych z góry nadawców i w ramach innych usług wideo.

W podziękowaniu za udział w panelu będzie Pan/Pani zbierać punkty, które można wymienić na bony, towary lub usługi w wielu znanych sklepach.

Nie należy zapomnieć o kolejnych krokach:

1. Prosimy wypatrywać naszych dalszych działań, których celem jest potwierdzenie, że chce Pan/Pani kontynuować.
  - Będzie to wiadomość wysłana na telefon lub konto e-mail, zawierająca link do formularza online.
  - Może to też być telefon od numeru:

**020 3602 0717**

2. Następnie firma Kantar skontaktuje się z Panem/Panią w celu ustalenia terminu instalacji sprzętu do pomiaru oglądania telewizji.

**[www.whatpeoplewatch.co.uk](http://www.whatpeoplewatch.co.uk)**

Jeśli ma Pan/Pani jakieś pytania, może do nas zadzwonić pod numer 0808 129 6827 (połączenia są bezpłatne z telefonów komórkowych i stacjonarnych w Wielkiej Brytanii), wysłać wiadomość e-mail na adres: [barbpanel@ipsos.com](mailto:barbpanel@ipsos.com) lub odwiedzić naszą witrynę internetową