

Ymuno â Phanel Gwyllo Barb

# BETH MAE POBL YN EI WYLIO



[www.whatpeoplewatch.co.uk](http://www.whatpeoplewatch.co.uk)

## Datganiad Ipsos

Diolch am eich diddordeb mewn ymuno â phanel gwyllo Barb.

Mae aelodau'r panel yn cyfrannu'n uniongyrchol at ddiwydiant cyfryngau'r DU drwy ganiatáu i ni fesur eu hymddygiad gwyllo.

Mae eich cartref wedi'i ddewis yn arbennig i ofyn a fyddwch chi'n cytuno i gymryd rhan. Wrth wneud hynny, byddwch yn ymuno ag astudiaeth ymchwil sy'n fwy na phedwar degawd oed a bydd eich cymorth a'ch cyfranogiad yn cael ei werthfawrogi gan y diwydiant cyfryngau cyfan. Heb gartrefi parod fel eich un chi ni fyddai gennym byth ddarlun clir o bwy oedd yn gwyllo beth.

Mae'r llyfryn hwn yn rhoi gwybodaeth am y panel, beth ydyw a pham mae'r data a gasglwn mor bwysig. Mae hefyd yn dweud wrthy'ch beth mae bod yn gartref panel yn ei olygu mewn gwirionedd, y gofynion gan aelodau'r panel a'r gwobrau y gallwch ddisgwyl eu derbyn.

Diolch eto am eich amser, gobeithio y byddwch yn cytuno i ymuno â phanel gwyllo Barb

**Scott Jakeways**  
Cyfarwyddwr Ymchwil  
Ipsos, Mesur Cynulleidfa

## 1981

### Barb wedi'i ffurfio

## 1989

### Darlledu Ty'r Cyffredin

## 1992

### Barb yn adrodd 17 sianel

## 2006

### Barbyn adrodd 227 sianel

## 2022

### Netflix yn cofrestru ar gyfer Barb

## Ynghylch Barb

Mae Barb yn gyfrifol am ddeall yr hyn y mae pobl yn ei wyllo yn y DU a chynhyrchu ffigurau gwyllo cynulleidfaedd. Mae'n eiddo ar y cyd gan y BBC, ITV, Channel 4, Channel 5, Sky a'r Sefydliad Ymarferwyr mewn Hysbysebu (IPA).

Ffurfiwyd Barb yn 1981 i fesur gwyllo'r tair sianel ddarlledu a oedd yn bodoli bryd hynny.

Heddiw, mae Barb yn integreiddio data panel sy'n seiliedig ar bobl â data gwyllo ar-lein i fesur gwyllo ar draws mwy na 280 o sianeli darlledu a gwasanaethau ffrydio, a ddarperir ar ac a ddefnyddir trwy lwyfannau a dyfeisiau lluosog.

Mae Barb yn darparu data cynulleidfa diffiniol y gellir ymddiried ynddo a mewnwelediad gweithredadwy, gan rymuso trawsnewid diwydiant teledu a hysbysebu'r DU.



Gallwch ddarganfod mwy am Barb trwy ymweld â [www.barb.co.uk](http://www.barb.co.uk)

## Data gwyllo Barb

Mae gan Barb ddwy ffynhonnell ddata:

1. Data sy'n seiliedig ar bobl: o'r panel Barb
2. Data cyfrifiad yn seiliedig ar ddyfais ar gyfer gwyllo teledu ar-lein

Cyfunir y rhain i greu amcangyfrifon dyddiol o gynulleidfaoedd rhaglenni o bob ffynhonnell ac ar bob dyfais.

Mae'r data hyn yn cyflawni tri diben:

1. Cefnogi penderfyniadau a wneir wrth wneud a dosbarthu rhaglenni gwych
2. Cefnogi cynllunio a phrynu ymgyrchoedd hysbysebu
3. Hysbysu sut mae darlledwyr a gwasanaethau cyfryngau eraill yn gweithredu er budd y cyhoedd



## Sut mae'r data'n cael ei ddefnyddio

Mae data newydd Barb wedi bod yn ddatguddiad llwyr, y daith fwyaf llawen, mae'n gwbl angenrheidiol i gomisiynu sgwrs

**Rachel Shaw:**  
**Pennaeth Cynulleidfa**  
**Portffolio'r BBC**



Lluniau clir iawn o dirwedd gwylwyr, mae'n ein helpu i ddatblygu gwell cynlluniau ar gyfer ein cleientiaid

**Vicky Fox:**  
**OMD DU : Prif Swyddog Cynllunio**



Mae'r data yn drawsnewidiol, y tro cyntaf i ni ddod i ddeall gwyllo ar draws llwyfannau, gallwn wneud penderfyniadau am amser gwyllo Martin Greenbank :

**Channel 4 – Pennaeth**  
**Ymchwil a Mesur**





## Panel gwylio Barb

Y panel gwylio yw'r brif ffynhonnell ddata a ddefnyddir gan Barb ac ar hyn o bryd rydym yn y broses o ehangu'r panel hwn hyd at 7,000 o gartrefi, sef tua 16,000 o bobl.

Mae'n sampl o aelwydydd sydd wedi'u recriwtio'n ofalus, yn union fel eich un chi, wedi'u dewis yn ôl daearyddiaeth, demograffeg a llwyfan teledu i adlewyrchu'r DU gyfan.

Er mwyn i ni wybod pwy sy'n gwyllo'r teledu, mae mesurydd ynghlwm wrth bob set deledu mewn cartrefi panel. Mae pobl yn y cartrefi hyn yn defnyddio teclyn anghysbell arbennig, gyda botymau pwrpasol, i gadarnhau pwy sy'n gwyllo. Maen nhw'n pwyso botymau pryd bynnag maen nhw'n mynd i mewn neu'n gadael yr ystafell.

I weithio allan beth sy'n cael ei wyllo, mae'r mesuryddion set deledu yn cymryd samplau sain o'r synau ar setiau teledu'r panelwyr, sydd wedyn yn cael eu paru â llyfrgell gyfeirio o gynnwys teledu.

Lle mae ar gael, mae mesurydd hefyd ynghlwm wrth y llwybyrdd WiFi mewn cartrefi panel, i weld unrhyw aelod o'r cartref ar unrhyw ddyfais yn gwyllo gwasanaethau fideo-ar-alw a rhannu ffeiliau, megis Netflix a YouTube.

Gweithredir y panel gan Kantar ar ran Barb, tra bod Ipsos yn dod o hyd i gartrefi addas, yn union fel eich un chi, i ymuno â'r panel.



## Cynllun gwobrwo'r panel

Yn gyfnewid am eich cymorth mae cartrefi panel yn derbyn gwobrau rheolaidd.

Unwaith y bydd eich cartref wedi'i osod byddwch yn dechrau casglu pwyntiau y gellir eu cyfnewid am wobrau. Mae 1,000 o bwyntiau yn cyfateb i werth £1 o nwyddau/ talebau ac yn hawdd i'w defnyddio. Mae tua 4,500 o eitemau unigol i ddewis ohonynt a mwy na 75 o siopau ar-lein a stryd fawr.

Bydd union werth eich gwobrau yn dibynnu ar nifer y bobl a nifer y setiau teledu yn eich cartref, gyda'r gwerth cyfartalog ar gyfer cartref 2 oedolyn, 2 set yn £236 y flwyddyn.

Yn ogystal, bydd cartrefi newydd yn derbyn gwerth £50 o bwyntiau panel unwaith y byddant wedi'u gosod a bydd data'n dechrau cael ei ddychwelyd atom.



## Sut mae'r panel yn gweithio

Bydd y gwyllo ar bob set deledu, dyfais llechen, ffôn clyfar a chyfrifiadur yn cael ei fesur ar gyfer pawb yn eich cartref.

### I wneud hyn:

- Mae angen i bawb yn y cartref gymryd rhan, ac eithrio plant dan 4 oed.
- Mae mesurydd set deledu ynghlwm wrth bob set deledu.
  - Mae'r rhain yn cymryd samplau o'r sain sy'n cael ei chwarae trwy'r teledu sy'n cael ei gymharu â llyfrgell gyfeirio o'r holl gynnwys sydd ar gael, gan ganiatáu i ni adnabod y rhaglen sy'n cael ei gwyllo.
  - Mae aelodau'r aelwyd yn cofnodi eu presenoldeb trwy bwysu botwm ar declyn anghysbell pwrpasol. Mae hyn yn dweud wrthym pwy sy'n gwyllo.
  - Gall unrhyw westeion gofrestru eu presenoldeb mewn ffordd debyg.
- Cesglir gwyllo ar lechi, ffonau clyfar a chyfrifiaduron hefyd.
  - Os oes gan y cartref lwybrydd WiFi, mae mesurydd ynghlwm.
  - Bydd gan gartrefi heb lwybrydd apiau wedi'u llwytho ar bob dyfais sy'n gallu cysylltu â'r rhyngwyd a dangos rhaglenni teledu.
  - Mae ein mesurydd ac apiau wedi'u cynllunio i fesur eich gwyllo fideo ar-lein yn unig. Dim ond o restr benodedig o ddarlledwyr a gwasanaethau fideo eraill y byddant yn dal ac yn adrodd ar eich gwyllo. Gallwch weld yn union pa wasanaethau sy'n cael eu cynnwys ar unrhyw adeg trwy ddilyn y ddolen hon [www.virtualmeter.co.uk/focalmeter](http://www.virtualmeter.co.uk/focalmeter).
  - Mae dyfeisiau'n cael eu cofrestru i aelodau'r aelwyd, mae hyn yn dweud wrthym pwy sy'n gwyllo.

Mae'r mesuryddion yn cael eu gosod gan dechnegwyr sydd wedi'u hyfforddi'n arbennig a fydd yn ymweld â'ch cartref at y diben hwn. Byddant yn sicrhau, unwaith y byddant wedi'u cysylltu, na fydd y mesuryddion yn ymyrryd â'ch offer mewn unrhyw ffordd.

Unwaith y bydd eich cartref wedi'i osod, ychydig iawn y dylech ei wneud mewn gwirionedd - mae ein prosesau wedi'u cynllunio i fod mor anymwithiol â phosibl. Yn syml, mae angen i chi roi gwybod i ni pwy sy'n gwyllo ar unrhyw set deledu trwy bwysu botwm.

Os oes gennych unrhyw gwestiynau neu broblemau, mae gennym dîm o reolwyr panel sydd ar gael i gysylltu â nhw. Efallai y byddant yn rhoi galwad i chi yn ystod yr ychydig wythnosau cyntaf i wirio sut mae pethau'n mynd, neu os byddant yn sylwi ar unrhyw beth annisgwyl yn y data.



### Gwasanaethau rhestredig cyfredol

- Acorn TV
- All 4
- Amazon Prime
- Apple TV+
- BBC iPlayer
- Britbox
- BT Sport
- Chili
- Dailymotion
- DAZN
- Discovery+
- Disney+
- Hayu
- ITV Hub
- My5
- Netflix
- NOW
- Pluto TV
- POP Player
- Rakuten TV
- S4C Clic
- Samsung TV Plus
- Sky
- STV Player
- TikTok
- Twitch TV
- UKTV Play
- Vevo
- Virgin Media
- W4FREE
- YouTube
- Yupp TV

## Y broses osod

Gweithredir y panel gan Kantar ar ran Barb. Bydd Kantar yn trefnu i un o'u technegwyr ymweld â'ch cartref i osod yr offer sydd ei angen. Bydd hyn yn cael ei drefnu ar amser sy'n gyfleus i chi.

Ar y diwrnod gosod, bydd y technegydd yn:

- Cysylltu mesurydd set deledu â phob set deledu a gosod teclyn rheoli o bell
- Os oes gennych chi WiFi, yn cysylltu mesurydd â'ch llwybyrdd
- Os nad oes gennych chi WiFi, yn llwytho apiau ar unrhyw ddyfeisiau sydd ar gael (a dangos i chi sut y gellir gwneud hyn ar gyfer unrhyw rai nad ydynt ar gael)
- Cofrestru'r dyfeisiau yn eich cartref
- Gwirio bod y mesuryddion yn gweithio'n iawn, gan gynnwys prawf i ddangos bod data'n cael ei ddychwelyd i ni
- Gwirio bod eich holl offer yn gweithredu fel arfer
- Dangos i chi sut i sefydlu'ch cyfrif gwobrau panel a sut i adbrynu'ch gwobrau
- Ateb unrhyw gwestiynau a allai fod gennych

Mae'r broses osod yn bwysig, ac yn sicrhau bod y mesuryddion a'ch offer yn gweithredu'n iawn. Disgwyliwn i gartref arferol gymryd tua 2-3 awr i'w gwblhau ond bydd hyn yn amrywio ac yn dibynnu ar nifer y setiau teledu a'r ystod o offer sydd yn eich cartref. Ar wahân i osod y mesuryddion, rydym yn cymryd gofal mawr i sicrhau nad yw cartrefi panel yn cael eu heffeithio mewn unrhyw ffordd arall.

I ddiolch i chi am ganiatáu mynediad i ni i'ch cartref ac am unrhyw amser y mae'n ei gymryd i osod y mesuryddion, rydym yn cynnig £50 ychwanegol o bwyntiau panel i gartrefi newydd. Bydd y rhain yn cael eu hychwanegu at eich cyfrif ochr yn ochr â'ch set gyntaf o wobrau misol.



## Hoffem ymuno â'r panel, beth sy'n digwydd nesaf?

Mae hynny'n wych, dim ond tri cham syml sydd i'w cwblhau:

### 1. Recriwtio

Cwblhewch eich cyfweiliad recriwtio i gofrestru eich diddordeb gyda ni

### 2. Cadarnhad

Yn dilyn recriwtio, gofynnwn i bob cartref gadarnhau eu diddordeb mewn ymuno â'r panel. Mae dwy ffordd o wneud hyn: naill ai trwy lenwi ffurflen fer, ar-lein neu drwy siarad ag aelod o'n tîm ffôn

Mae hyn yn caniatáu amser i chi ddarllen ein polisi preifatrwydd data ac i gadarnhau bod pawb yn y cartref yn fodlon cymryd rhan, ac mae'n caniatáu i ni ateb unrhyw gwestiynau sydd gennych a gwirio bod gennym yr holl wybodaeth sydd ei hangen arnom.

#### • Cadarnhad ar-lein:

os ydych wedi cwblhau eich cyfweiliad recriwtio drwy siarad ag un o'n tîm cyfweld yna byddwch yn cael cynnig yr opsiwn i gadarnhau ar-lein: cadwch olwg am y negeseuon a fydd yn cael eu hanfon i'ch ffôn symudol neu gyfrif e-bost. Bydd y rhain yn cynnwys dolen i arolwg ar-lein. Yn syml, cwblhewch hyn yn ystod yr ychydig ddyddiau nesaf.

#### • Cadarnhad dros y ffôn:

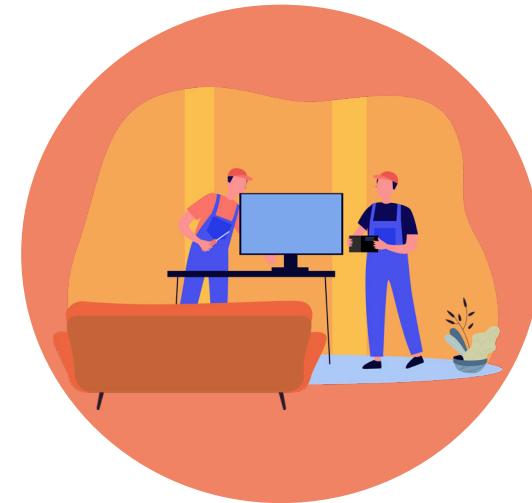
i unrhyw un nad yw'n cwblhau ar-lein, bydd un o'n tîm ffôn yn eich ffonio yn fuan ar ôl i chi gwblhau eich cyfweiliad recriwtio. Cadwch lygad am alwad gan 020 3602 0717.

Os nad ydych yn dueddol o ateb unrhyw rifau anhysbys, efallai y byddai'n ddefnyddiol i chi ychwanegu hwn at eich cysylltiadau fel eich bod yn gwybod mai ni sy'n ffonio.

## Camau nesaf:

### 3. Gosodiad

Yn dilyn cadarnhad, bydd eich manylion yn cael eu trosglwyddo i Kantar a fydd yn cysylltu â chi i archebu eich ymweliad technegydd. Bydd hyn yn cwblhau eich gosodiad.



### 4. Cysylltu â ni:

yn y cyfamser, os oes gennych unrhyw gwestiynau ynghylch ymuno â'r panel gallwch ffonio aelod o dîm Ipsos ar

0808 129 6827 neu e-bostiwch ni ar:

**barbpanel@ipsos.com**

neu ewch i'n gwefan **www.whatpeoplewatch.co.uk**



## Cyfrinachedd a diogelu data

Ein nod yw adrodd yn gywir ar yr hyn y mae pobl yn ei wyllo a dim byd arall. I wneud hyn gofynnwn am gymorth y cyhoedd, ac rydym yn dibynnu arno. Yn syml, ni allem wneud yr hyn y gallwn ei wneud heb i gartrefi fel eich un chi gytuno i helpu. Yn gyfnewid am hyn rydym yn gwarantu y byddwn yn diogelu unrhyw ddata y byddwch yn ei rannu gyda ni ac na fydd yn cael ei ddefnyddio at unrhyw ddiben arall.

Wrth greu a darparu amcangyfrifon cynulleidfa:

- Dim ond i fesur faint o bobl sy'n gwyllo rhaglenni teledu, hysbysebion, sianeli a gwasanaethau y bydd eich data personol yn cael ei ddefnyddio ac ni fydd byth yn cael ei ddefnyddio at unrhyw ddiben arall.
- Ni fydd eich data personol yn cael ei rannu ag unrhyw un y tu allan i'r grŵp o asiantaethau ymchwil a gomisiynwyd gan Barb.
- Bydd eich data personol yn cael ei gadw'n gyfrinachol, ac ni ellir eich adnabod o'r ffigurau gwyllo rydym yn eu cyhoeddi, sy'n golygu:
  - Byddwch ond yn derbyn cyfathrebiadau sy'n ymwneud yn uniongyrchol â phanel gwyllo Barb.
  - Ni fydd neb byth yn ceisio gwerthu unrhyw beth i chi o ganlyniad i'ch cyfranogiad.
- Ni fydd data personol yn cael ei ddal o'ch dyfeisiau ar-lein. Mae'r dechnoleg a ddefnyddiwn wedi'i dylunio i gasglu a dychwelyd y data sydd ei angen arnom i gynhyrchu amcangyfrifon cynulleidfa ar gyfer gwasanaethau Teledu a Fideo'r DU yn unig.



Cyfeiriwch at ein polisi preifatrwydd data am ragor o fanylion am sut rydym yn defnyddio eich data personol.



## Ynghylch Ipsos

Mae Ipsos yn gwmni ymchwil annibynnol sy'n gweithio ar ran Barb. Mae Ipsos yn cynnal Arolwg Gwyllo Teledu Cenedlaethol Barb ac yn nodi aelwydydd cymwys i ymuno â'r Panel Teledu.

Am ragor o wybodaeth ewch i [www.ipsos.com](http://www.ipsos.com)

## KANTAR Ynghylch Kantar

Mae Kantar yn gwmni ymchwil y mae Barb wedi gofyn iddo weithredu'r panel Gwyllo Teledu.

Am ragor o wybodaeth ewch i [www.kantar.com](http://www.kantar.com)

## RSMB Ynghylch RSMB

Mae RSMB yn gyfrifol am fethodoleg, dyluniad ystadegol a rheoli ansawdd yr ymchwil cyffredinol ar ran Barb.

Am ragor o wybodaeth ewch i [www.rsmb.co.uk](http://www.rsmb.co.uk)



## Ynghylch Barb

Mae Barb Audiences Ltd yn darparu ffigurau gwyllo sianeli teledu, gwasanaethau fideo-ar-alw a llwyfannau rhannu fideos i ddiwydiant teledu a hysbysebu'r Deyrnas Unedig.

Am ragor o wybodaeth ewch i [www.barb.co.uk](http://www.barb.co.uk)

## Cwestiynau Cyffredin



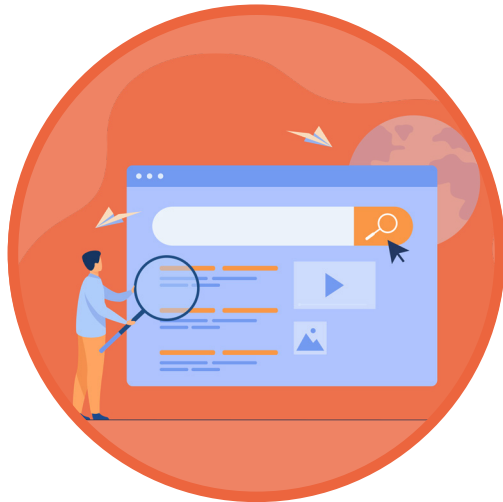
### “Am ba hyd y byddaf ar y panel?”

Mae i fyny i chi. Unwaith y byddwch yn ymuno â'r panel, nid oes unrhyw ymrwymiad o ran am ba hyd y dylech aros ar y panel. Fel arfer byddwn yn disgwyl i bobl ymrwymo i ychydig fisoedd o leiaf, ond mae nifer yn aros ymlaen am sawl blwyddyn.



### “Beth sy'n digwydd i fy nata gwyllo?”

Bydd y wybodaeth yn cael ei defnyddio i ddeall sut mae pobl yn gwyllo teledu a gwasanaethau adloniant. Cesglir data gwyllo dros nos ynghyd â chartrefi eraill o bob rhan o'r wlad. Bob bore am 9:30 mae'r data gwyllo hwn yn cael ei gyhoeddi gan Barb i roi ffigurau cynulleidfa i ddarllledwyr a hysbysebwyrr ar gyfer rhaglenni'r diwrnod blaenorol.



### “Dydw i ddim yn gwyllo teledu ar fy llechen/ cyfrifiadur/ ffôn clyfar. A oes angen ei fonitro o hyd?”

Oes, mae angen inni fonitro'r holl lechi, cyfrifiaduron a ffonau clyfar p'un a yw'r rhain yn cael eu defnyddio ar hyn o bryd i wyllo'r teledu neu ond yn cael eu defnyddio at ddibenion gweithio.

Mae hyn yn helpu i gadarnhau nad oes unrhyw wyllo wedi digwydd neu'n dangos pan fydd pobl yn dechrau gwyllo.



### Pa mor fawr yw'r ddyfais sy'n cael ei hatodi i fy set deledu?

Llechen 7" ydyw gyda'r mesuriadau 188 x 110 x 21mm.





### “A fydd yn costio unrhyw beth i mi?”

Mae angen prif gyflenwad cyson ar gyfer y mesuryddion, ac mae rhan o'r taliad gwobrau wedi'i gynllunio i dalu am y trydan y maent yn ei ddefnyddio.

Bydd gwerth eich cymhellion wedi'i ddarparu yn ystod y cyfweiliad recriwtio gwreiddiol. Bydd y rhain yn seiliedig

ar yr ymatebion a ddarparwyd ar y pryd. Bydd y peiriannydd gosod yn gallu cadarnhau costau rhedeg unwaith y bydd eich mesuryddion wedi'u gosod.

Mae pob mesurydd yn defnyddio tua 0.25kWh o drydan y dydd, sy'n cyfateb yn fras i 8c y dydd neu £31 y flwyddyn. Mae'r Mesurydd Ffocal yn defnyddio tua 0.05kWh y dydd, sef tua 2c y dydd neu £6 y flwyddyn.

\*Mae'r costau hyn yn seiliedig ar y cap pris trydan ym mis Ionawr 2023.



### “A fyddai angen i mi adael fy llwybrydd a'm mesurydd wedi'u plygio i mewn dros nos?”

Unwaith y bydd wedi'i osod, byddwn yn gofyn i chi beidio â dad-blygio'ch mesurydd.

Byddai'n well cadw'ch llwybrydd wedi'i blygio i mewn hefyd gan fod hyn yn caniatáu i'r mesurydd gyfathrebu'r data yn ôl i ni.



### “Pan fyddaf yn defnyddio bancio ar-lein neu'n mewngofnodi i wefan ddiogel, a allwch chi weld fy enw defnyddiwr, cyfrinair, neu fy malans?”

Na, mae'r mesurydd wedi'i ffurfweddu fel mai dim ond traffig o nifer dethol o wasanaethau sy'n cael ei fesur.





**“A fydd y mesurydd yn effeithio ar fy nghyflymder band eang?”**

Trosglwyddir data rhwng y llwybrydd a'r mesurydd ond mae unrhyw effaith ar gyflymder uwchlwytho yn fach iawn. Nid yw cyflymderau lawrlwytho yn cael eu heffeithio gan nad oes rhyng-gipio o draffig sy'n dod i mewn.



**“Ydych chi'n gwerthu fy nata i hysbysebwr neu farchnatwyr fel y gallant fy nhargedu gyda negeseuon e-bost sothach neu alwadau ffôn niwsans?”**

Na, rydym yn gwarantu na fydd eich cyfranogiad ym mhanel Barb byth yn arwain at unrhyw alwadau, e-byst neu bost nad dynt yn ymwneud yn uniongyrchol â phanel Barb. Mae'r holl ffigurau gwyllo a gyhoeddir gennym yn gwbl ddiennw.



**“Rwy'n poeni y byddwch yn monitro fy nghyfrif e-bost ac yn cyrchu fy rhestr gyswllt i anfon sothach neu sbam at fy holl ffrindiau.”**

Na, ni allwn gael mynediad i unrhyw e-byst, dogfennau neu restrau cyswllt sydd wedi'u storio neu eu gweld ar eich llechen, cyfrifiadur neu ffôn clyfar. Ni allwn ddarllen negeseuon gwib, e-byst nac unrhyw gyfathrebiadau personol eraill o gwbl.



**“Mae gen i gyfrifiadur gwaith yn fy nghartref, a oes angen monitro hyn?”**

Mae'r holl setiau teledu, gliniaduron a ffonau clyfar i'w cynnwys, gan gynnwys dyfeisiau gwaith. Os ydych chi'n defnyddio VPN (rhwydwaith preifat rhithwir) i gyrchu'ch gweinydd gwaith fel sy'n ofynnol gan y mwyafrif o gwmnïau heddiw, ni all y mesurydd ffocal fesur nifer y gwylwyr teledu ar gyfer y cyfrifiaduron hyn. Os ydych chi'n defnyddio'ch cyfrifiadur gwaith ar gyfer gwyllo teledu ond heb fewngofnodi trwy'r VPN, yna gall y mesurydd fesur eich gwyllo. Unwaith eto nid oes dim wedi'i osod ar unrhyw ddyfais, mae'r mesurydd wedi'i gysylltu â'r llwybrydd ac yn mesur y gwyllo yn oddefol ar bob dyfais yn yr aelwyd.



# Crynodeb

Hoffem i'ch cartref ein helpu i fesur yr hyn y mae pobl yn ei wyllo trwy ymuno â phanel gwyllo Barb.

Mae angen i bawb yn eich cartref gytuno i gymryd rhan drwy gofrestru eu gwyllo ar setiau teledu. Cesglir gwyllo ar-lein hefyd o restr benodedig o ddarlledwyr a gwasanaethau fideo eraill.

Fel diolch am eich cyfranogiad, tra ar y panel byddwch yn casglu pwyntiau y gellir eu cyfnewid am dalebau neu am nwyddau a gwasanaethau mewn amrywiaeth o siopau stryd fawr.

Peidiwch ag anghofio, y camau nesaf:

1. Cadwch lygad am ein dilyniant – i gadarnhau eich bod am barhau
  - Bydd hwn naill ai'n neges i'ch ffôn neu'ch cyfrif e-bost a fydd yn cynnwys dolen i ffurflen ar-lein
  - Neu byddwch yn derbyn galwad gennym ni ar:

**020 3602 0717**

2. Yn dilyn hyn, bydd Kantar yn cysylltu â chi i drefnu amser i osod yr offer mesur

Os oes gennych unrhyw gwestiynau gallwch ein ffonio ar 0808 129 6827 (mae galwadau am ddim o ffonau symudol a llinellau tir y DU), e-bostiwch [barbpanel@ipsos.com](mailto:barbpanel@ipsos.com) neu ewch i'n gwefan

**[www.whatpeoplewatch.co.uk](http://www.whatpeoplewatch.co.uk)**